



# MedlemsBlad

För DIS-Småland

Årgång 13, Nr 29

Nr 2 juni 2010



Mistelås gamla prästgård, numera i Apladalen, Värnamo

Foto: Sigrun Holmberg

**Trevlig sommar  
önskar  
styrelsen för DIS-Småland**

# DIS-Småland

Regionförening till Föreningen DIS, Föreningen för datorhjälp i släktforskningen.  
Verksamhetsområde: Jönköpings (F), Kronobergs (G) och Kalmar (H) län.

## Styrelse:

Ordförande

Rainer Timander

Landshövdingegatan 10, 392 31 KALMAR

Tfn 0480-42 08 75

E-post: rainer-timander@glocalnet.net

Vice ordförande

Lennart Emriksson

Hedvägen 1, 352 49 VÄXJÖ

Tfn 0470-658 84

E-post: lennart@emriksson.se

Sekreterare

Rune Elofsson

Duvgatan 10, 575 34 EKSJÖ

Tfn 0381-129 94

E-post: rune.elifsson@telia.com

Kassör

Börje Jönsson

Klosterstigen 9, 575 37 EKSJÖ

Tfn 0381-108 40

E-post: b\_json@hotmail.com

Webbmaster

Arne Johansson

Södra Storgatan 29 D, 590 80 SÖDRA VI

Tfn 0492-205 20

E-post: webmaster@dis-smaland.se

Ledamot

Egon Burman

Box 178 Murmästarevägen 1,

351 04 VÄXJÖ

Tfn 0470-637 26

E-post: eb@netatonce.net

Ledamot

Donald Freij

Hjälshammar Sjögård

331 93 VÄRNAMO

Tfn 0370-65 07 93

E-post: donald@freij.se

## Faddrar:

Börje Jönsson

Se kassör

Jan Jutefors

Ryssbyvägen 15

380 30 ROCKNEBY

Tfn 0480-665 65

E-post: jan.jutefors@telia.com

## Årsavgift för 2010

DIS 130SEK + DIS-Småland 60SEK

Plusgiro 140 33-5 föreningen DIS

Organisationsnummer: 82 70 01-1029

## Adressändringar sänds till

Föreningen DIS

Gamla Linköping

582 46 LINKÖPING

## Redaktör

Sigrun (Pia) Holmberg

Upplid, N Skattegård

330 17 RYDAHOLM

Tfn 0472-200 50

E-post: sydneyssystem@swipnet.se

## MedlemsBlad för DIS-Småland

ISSN

Upplaga 1200 ex

Ansvarig utgivare: Redaktören

Manus skickas till redaktören. Redaktionen förbehåller sig rätten att redigera innehållet.

Citat ur MedlemsBlad för DIS-Småland får göras om källan anges. För återgivande av

signerade artiklar samt illustrationer krävs tillstånd av författaren/illustratören/

fotografen. Författarna är själva ansvariga för innehållet i artiklarna. Redaktionen ansvarar

inte för insänt icke beställt material.

## Ordföranden har ordet

Så har då årsmötet varit även för DIS-Småland, denna gång vid en fantastisk kursgård Ädelfors Folkhögskola i Holsbybrunn. En skola med traditioner, men väl framme i tiden när det gäller utrustning och utbildningsmateriel.

För DIS-Småland var och är detta årsmöte en brytningstid. Styrelsen har efter Ingvar Kärrdahls bortgång arbetat i en sorts vakuum där man sökt sin funktion med siktet inställt på framtiden.

Många styrelseplatser var vakanta och ersatta med adjungerade ledamöter.

Valberedningen har dock skött sin syssla väl och presenterade en lista på kandidater som årsmötet hade att ta ställning till.

Flera nygamla medlemmar har återkommit till styrelsen. För mig som nybliven ordförande var det betydelsefullt att få en styrelse som var väl insatt i föreningens arbete, syfte och mål. Ledamöterna presenteras mera utförligt på annan plats i tidningen.

Vid årsmötet var frågan uppe om kursverksamhet, medlemsträffar för att kunna få erfarenhetsutbyte till stånd.

På föreningens hemsida finns en programförklaring för vår verksamhet.

Genom vår regions storlek har föreningen valt att inte ha en fast föreningslokal utan sprider verksamheten till olika orter.

Vid styrelsemötet den 27 mars togs beslut om att få till stånd aktiviteter på många orter.

Syftet är att få medlemmarna aktiverade i föreningsarbetet.

Idén är att få en person eller grupp som lokalt kan inventera vilka möjligheter vi har att hyra lokaler med eller utan datorer till rimliga priser och att vi där kan träffas mera regelbundet för erfarenhetsutbyte och utbildningar, där föreningens faddrar medverkar som lärare.

I den andan vill styrelsen pejla medlemmarnas synpunkter med en enkät.

Besvara den! Därmed ger du föreningen en välbehövlig knuff för att arbeta med frågor som medlemmarna finner relevanta.

Jag ser detta som ett viktigt vägval för föreningen och hoppas på medlemmarnas respons.

Det är ju genom medlemmarnas engagemang som föreningen kan fortleva framöver.

Hittills har över 1000 medlemmar valt att tillhöra DIS-Småland och det förpliktar. Verktygen har vi med bl. a ett nytt dataprogram, Disgen 8.2, och inte minst kursmaterial som är direktanpassad till programmet.

Välkomna med era synpunkter och välkomna till ett nytt givande arbetsår.

**Rainer Timander, ordf.**

## Årsmöte för DIS-Småland 2010

DIS-Småland hade sitt årsmöte 6 mars 2010 på Ädelfors folkhögskola i Holsbybrunn, strax utanför Vetlanda. Mötet inleddes med att Egon Burman hälsade alla välkomna och förklarade mötet öppnat. Birger Johansson, Holsbybrunn, och Rune Elofsson valdes till mötesordförande respektive mötessekreterare.

Birger Johansson inledde med att erinra om föreningens ordförande Ingvar Kärrdahls bortgång och till hans minne hölls en tyst minut.

Därefter fortsatte årsmötesförhandlingarna. Verksamhetsberättelse och ekonomisk rapport för det gångna året redovisades. Revisionsberättelsen föredrogs av Åsa Lundqvist. Styrelsen beviljades ansvarsfrihet.

för det gångna året redovisades. Revisionsberättelsen föredrogs av Åsa Lundqvist. Styrelsen beviljades ansvarsfrihet.

Beslutades att styrelsen skulle bestå av ordförande och sex ordinarie ledamöter. Rainer Timander, Kalmar valdes till ordförande för 2010. Till ordinarie ledamöter för åren 2010-2011 valdes Lennart Emriksson, Växjö, Donald Freij, Värnamo och Arne Johansson, Södra Vi. Sven Holke och Bo Svensson hade avböjt omval. I styrelsen ingår också Börje Jönsson och Egon Burman. En vakant plats fick lämnas i styrelsen då ingen nominering fanns.

Mötet beslutade om omval för revisorerna Ulf Johansson, Eksjö och Kenneth Malmgren, Aneby samt revisorssuppleant Åsa Lundqvist, Sävsjö.

Efter årsmötesförhandlingarna höll Owe Wennerholm från Fjärås i Halland ett intressant föredrag om "Vem var Bockstensmannen". Efter lunch gavs möjlighet till hjälp med Disgen.

**Rune Elofsson.**

Styrelsen fick vid årsmötet mandat att anskaffa en ledamot till den vakanta platsen i styrelsen. Styrelsen beslöt att utse Rune Elofsson, som nu innehar uppdraget som sekreterare.

**Rainer Timander**

Ordförande

## Presentation av styrelsen för DIS-Småland vald 2010

### **Rainer Timander**

Ordförande

Jag är född i östra Finland den 21 aug 1933. Under kriget fick vi evakueras till sydvästra Finland. I början av maj 1945 beslöt far att vi skulle utvandra till Sverige. Vi var bland de första som kan kallas för båtflyktingar. Efter sedvanlig karantän som det var på den tiden blev vi placerade i Horred där min far fick tjänst som jordbruksarbetare. I slutet av 1940-talet flyttade familjen till Trollhättan. Där gick jag färdig min folkskola på totalt 4 år, 2 år i Finland och 2 år i Sverige. Vid 16 års ålder började jag min utbildning till elektriker och var verksam som sådan i 8 år, samtidigt som jag blev behörig elinstallatör. Värnplikten gjorde att jag sadlade om, fick teknisk utbildning, gymnasieingenjör, och anställdes som flygtekniker. Efter 4 år beslöt jag mig för att sluta och fick arbete som obehörig yrkeslärare. Jag kom in på yrkeslärarutbildningen och tjänstgjorde



sedan som lärare i 8 år. Jag fick ett lockande erbjudande från dåvarande Skolöverstyrelsen om att arbeta med läroplansfrågor samt vidareutbildning av yrkeslärare, det uppdraget varade i 4 år. Sedan var jag lärarutbildare vid Lärarhögskolan i Stockholm under 4 år. Då kom det ett lockande erbjudande från Västervik där jag fick tjänst som skolledare, först på Komvux därefter på Gymnasiet. Där var jag till min pensionering 1994.

Efter pensioneringen flyttade vi till Kalmar där jag har sysslat med släktforskning. Först försökte jag mig på min egen släkt, men svårigheterna med att inte ha tillgång till kyrkböcker gjorde att jag valde att arbeta med min hustrus släkt som har sina rötter i Dalarna och Hälsingland. Den slakten är stor och vidlyftig. Jag kom i kontakt med släktforskarprogrammet DISGEN och därmed medlem i Dis och Dis-Småland. I Dis-Smålands styrelse har jag varit i en första period på 2 år och nu för ett år sedan återkommit i styrelsearbetet. Det senaste året har varit spännande då jag av en händelse fick veta att mormonerna fått tag i kyrkböckerna för åren 1833-1855 för min

hembygd.

Det är en historia som jag kanske kan vidareutveckla i en artikel i medlemsbladet.

### **Egon Burman**

Jag är född i Moheda den 4 okt 1935 och uppväxt i brukssamhället Torpsbruk, norr om Alvesta. Större delen av mitt liv har jag bott och arbetat i Växjö och är en sann växjövän.



Min mor kom från Urshult och min far från Slätthög och jag är smålänning sen flera generationer. Min fru Louise kommer från Skåne, så våra barn och barnbarn bryter mönstret.

1965 anställdes jag som AR-man av Södra och stannade inom företaget till pensioneringen för tio år sen. Jag var med när Södras nya huvudkontor byggdes och det händer ännu att jag guidar besökande grupper där för att visa konst och lokaler.

Flera år under stordatortiden var jag programmerare och systemerare. Jag har jobbat med inköp, konstförvaltning, med fackliga uppdrag och en hel del annat. Har även redigerat böcker, varav några åt min arbetsgivare.

Inom Växjö Fotoklubb, Seniornet Växjö och Kronobergs Arkeologiska Förening odlar jag några av mina övriga intressen.

Disgen har jag använt i över tio år och kan inte tänka mig något annat släktforskningsprogram — anser att Disgen har avgörande fördelar jämfört med alla andra.

### **Arne Johansson**

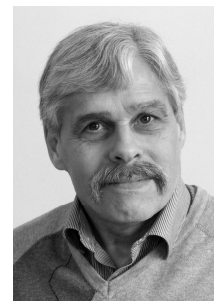
Jag är en tidig 50-talare som började forska på slakten 1995 och detta på grund av en släkträff som inte blev som den kunde blivit. Massor med fel uppgifter, fel personer bjudna osv. ville ha lite mer ordning nästa gång slakten skulle samlas och den träffen blev en höjdare vilket förde med sig att vi startade en släktförening vilken jag också sitter i styrelsen för. Medlem



i Dis från 1997, i styrelsen första gången några år därefter. Hoppade av under 2007-2008 eftersom jag inte kunde låta bli att gå med i andra styrelser vilket blev ganska betungande, dels den lokala föreningen Vimmerby - Hultsfreds Släktforskarförening (VHSF) och Djursdala Hembygdsförening där jag fortfarande sitter med i styrelsen. Andra intressen som jag har är fotografering, allra helst nu när det har blivit ganska billigt med de digitala kamerorna. GPS som kommit vanligt folk till gagns är ett intresse, man kan använda den till mycket dels bestämma exakta koordinater för de husgrunder eller vad man nu letar efter men dels leka med, geocaching som ”uppfanns” i Amerika år 2000. Man gömmer eller letar efter ”lådor” och på det sättet upptäcker man andra platser och får på köpet motion, ganska mycket ibland. Nu är jag den som ska hålla hemsidan levande tillsammans med övriga styrelsen men även av Er medlemmar. Därför uppmanar jag Er att ofta gå in och kolla för att se vad som är på gång eller komma med förslag på saker Ni skulle vilja se eller tycker inte borde finnas där.

### **Donald Freij**

Jag är född i Vreta Kloster Östergötland den 31 aug. 1947. Flyttade till Värnamo 1950. Började släktforska 1972 då min irritation över att släktnamnet stavades fel av myndigheterna. Vid driven handstil så glömdes prickarna i bokstäverna i och j med resultat att det lästes som ett y. Det rättades sedan till med ett bevis från mig och slakten som sedan överlämnades till namnbyrå och patentverket. Efter detta så var intresset för släktforskning ett faktum. Min fars gren kommer från Västergötland, Bohuslän, Tjörn samt Södermanland och Bergslagen. I bergslagen är det främst bruksfolk med flera vallonsläkter som Piette, Fassing, Herou och Werlaine som fångat mitt intresse. På mors sida är det nybyggare i Tor nedalen samt samesläkten Hotti och prästslakten Elingius som ingår i mina anor. Hustruns släkt är i huvudsak kommen från Värna-



mo med omnejd. Vi har fyra barn och fyra barnbarn.

Det första Disgen programmet jag köpte var version 3 någon gång runt 1990. Har sedan dess uppdaterat till den nuvarande version 8.2.2 och är mycket nöjd med programmet. Den yrkesbana jag mest sysslat med är inom verkstadsindustrin. Numera står jag som vd för ett litet verkstadsföretag med legotillverkning av maskindelar samt tillverkning av prototyper. Från 70-talets början har jag kört buss och då mest med beställningsresor. I tretton år har jag varit cirkelledare i Värnamo och där varit ledare för utbildningen i släktforskning.

### **Rune Elofsson**

Jag är född 1940 i Jörlanda, norr om Kungälv. Huvuddelen av min släkt kommer från Jörlanda, Solberga, Håлта o Torsby sn i Bohuslän. Mormor är född i Stenkyrka på Tjörn.

Efter värnplikten har jag varit anställd som tekniker vid Garnisonen i Eksjö.

Jag började släktforska omkring 1975 och köpte min första dator i början på 90-talet. Jag har ett stort intresse för emigrantforskning. Min fru har flera släktingar i USA, som vi har kontakt med via Internet.

Jag gick med i DIS innan jag hade dator. Jag hade ett lågt medlemsnummer som jag förlorade när jag missade att betala medlemsavgiften ett år. Jag använder Disgen. Det känns tryggt med att ha bra support och att föreningen utvecklar programmet och förvaltar det för framtiden. Jag vet inget annat släktforskarprogram som garanterar detta. Jag har varit med och bildat Eksjöbygdens släktforskarförening och även DIS-Småland, där jag var ordförande de första åren.

Jag spelar bridge ibland och är intresserad av naturen.



### **Börje Jönsson**

Jag har släktforskning i drygt 20 år. Släkten kommer från Norra Småland, en del i Östergötland. Smålandssocknarna Askeryd, Marbäck, Lommaryd, Linderås, Sandsjö, Höreda, Flisby och Edshult i Småland samt Nykil i Östergötland.

Gick med i Dis 1991 och fick då medlemsnummer 1769

Var med och bildade DIS-Småland 1997, blev redan då vald till kassör. Är fadder och utbildare i disgenprogrammet.

I övrigt är jag v. ordf. i Eksjöbygdens släktforskarförening.

Leder studiecirkel för nybörjare i släktforskning

Jag har 114 personer i antavlan. Något lite med tanke på dem som säger sig ha 1 000-tals, och 11 personer i stamtavlan, men där finns det plats för flera när barnbarnen växer upp och bildar familj.

Nåväl Databasen innehåller i varje fall lite över 2 500 personer födda från 1570 och fram till 1942

Jag är gift med Britt.

### **Lennart Emriksson**

Jag är sedan 40 år tillbaka boende i Sandsbro utanför Växjö. Är egenföretagare inom redovisningsbranschen. Jag har släktforskning sedan början av 1970-talet. Huvuddelen av min släkt kommer från mellersta

Kalmar län, Stranda och Handbörds härad, en gren också från Vetlandatrakten. Jag använder sedan flera år Disgen för att hålla ordning på min forskning.



## Vem var Bockstensmannen? En spännande mordgåta från medeltiden

**Owe Wennerholm från halländska Fjärås höll ett mycket uppskattat föredrag runt sin mångåriga forskning om Bockstensmannen.**

Närmare tre mil öster om Varberg, på väg mot Ullared, påträffades vid midsommartid 1936 det fynd som skulle visa sig vara det mest kompletta fyndet i Europa av en man med klädedräkt från medeltiden.

12-årige Thure Johansson med hästen Grälle harvade torvströ på en mosse intill Bockstens gård och harven fastnade i ett tygstycke. När Thure och hans far Albert såg vad som dolde sig i mossen tillkallades landsfiskal och stadsläkare i tron att det var ett nyligen begånget mord. Det visade sig snart att mordet var preskriberat. Mördaren hade flera hundra års försprång.

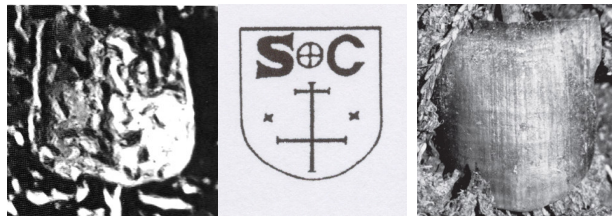
Från Varberg kom museichef Albert Sandklef. Han hade tagit kontakt med mossexperten professor Lennart von Post, som kom med sina studenter. Fyndet fördes i en specialtillverkad trälåda till museet i Varberg, där upppackning och konservering vidtog.

Under upppackningen togs ett antal foton från en i taket uppmonterad storformatkamera. Detta skulle långt senare visa sig betydelsefullt för den forskning som Owe Wennerholm fortfarande bedriver och som har resulterat i flera utgåvor av boken *Vem var Bockstensmannen?*



*Studenterna Bengt Pettersson och Runo Rosén, samt bakom t h Albert Sandklef från museet i Varberg. I mitten lantbrukaren Albert Johansson. Benen av sonen Thure skymtar.  
Foto Erik Oxenstierna, en av de studenter som gick framför tillsammans med Lennart von Post.*

Det var först 1977, alltså mer än 40 år efter fyndet, som museitekniker Hans Brüner upptäckte en liten tumnagelstor platta på det foto som togs som nummer två i ordningen. Plattan låg vid de översta revbenen på mannens vänstra sida. Tyvärr är plattan försvunnen och ingen vet vart den tog vägen. Museet hävdar envist och obegripligt att det är mannens tumnagel, men symboler och bokstäver på plattan talar för något helt annat. För övrigt finns en tumnagel bevarad, så alla kan se skillnaden. Det rör sig med säkerhet om en så kallad minisköld, på sätt och vis en form av id-bricka som för den initierade be från den initierade berättar var bäraren hör hemma.



Det var med fotot av denna minisköld och sina kunskaper om symbolik som Owe Wennerholm startade sin omfattande forskning för att finna ut vem Bockstensmannen kunde vara. Det var uppenbart för Owe att mannen i mossen var medlem av Heligeandsorden. Patriarkalkorset på miniskölden var symbolen för dess medlemmar.

Den första bokstaven på skölden syns tydligt som S och den andra kan vara C, G eller O. Det är i varje fall bärarens initialer på den lilla sköld som bars på vänster sida av dräkten.

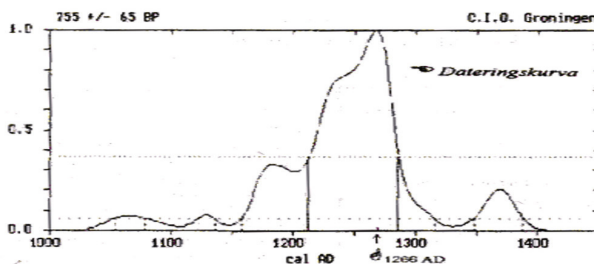
Likaså stod det klart för Owe att den dräkt som Bockstenmannen bar, var av den sort som användes inom domkapitlet och Heligeandsorden. Det visar bland annat konstnärerna Bosch och Brueghel på flera av sina målningar. Bockstensmannens strut på struthättan är hela 90 cm. Det var bara de högsta inom katolska kyrkan som fick ha så lång strut på sin hätta.

Kopia av Bockstensmannens dräkt. Den består av struthätta, mantel, kjortel och hosor. Han bar skor med frontsnörning.

De senaste undersökningarna av ullfibrerna från dräkten talar för att ullen kommer från svensk lantras, dock inte gutfär.

Även en del läderföremål ingår i fyndet, såsom knivfodral och bälte, samt ett läderhölje med symboler på, som troligen innehållit hans sigillstamp av spets-oval typ, den som han använde vid utfärdandet av avlatsbrev.

Foto Owe Wennerholm.



Diagrammet visar C14-dateringen av Bockstensmannens klädedräkt. Provet har förbehandlats i tre steg för att eliminera alla föroreningar som kan påverka dateringen. Dateringskurvans toppvärde har hamnat på AD 1266. Flera av C14-dateringarna har näraliggande årtal som toppvärde. Det gäller t ex prov från struthättans och kjortelns ullfibrer samt från skoläret. Även ekpålen har C14-daterats till att trädet avverkats omkring 1272.

Länge hade Owe Wennerholm en kandidat som fick tjäna som exempel på en tänkbar Bockstensman. Det var Simon Gudmundi, med initialerna SG och medlem av Heli-geandsorden. Han blev domprost i Linköping 1474 och ordensmedlem vid ett besök i Rom 1478. Han uppges ha dött 1491 och det är troligt att han gick ett liknande öde till mötes som Bockstensmannen, alltså mördad av ett närbesläktat motiv. Bockstensmannen kunde mycket väl ha varit identisk med Simon Gudmundi om det inte varit för att de senaste C14-dateringarna pekar på en period drygt 200 år tidigare.

Omständigheter och C14-dateringar stämmer otroligt väl överens med en annan kandidat. Det handlar om domprosten Sasser Clementii. Han hade sin dagliga gärning vid domkapitlet i Lund tillsammans med sin ärkebiskop Jacob Erlandsen, som var primas och därmed den högste ledaren inom kyrkan i Norden.

Domprost Sasser hade flera gånger besökt kurian i Rom och träffat påven, som blivit så imponerad av hans person och kompetens att han utnämnt Sasser till ärkebiskop i Uppsala. Det var troligen på sin resa från Lund till Uppsala för att tillträda sitt ämbete som han blev mördad, förmodligen giftmördad med arsenik, och fastpålad på botten av ett isbelagt kärr, ett kärr som genom århundradena förvandlades till torvmosse.

Sasser Clementii uppges ha dött den 23 februari 1274. Kanske hade han varit mera vaksam om han vetat om, att Jacob Erlandsen mördats fem dagar tidigare på den nordtyska ön Rügen. Ärkebiskop Jacobs grav påträffades 1972 i samband med framdragning av fjärrvärme vid Klostergatan i Lund. Det gjordes utgrävningar där franciskanernas klosterkyrka legat och Jacobs gravtumba hittades. Då kunde man konstatera att hans död hade orsakats av en armborstpil genom huvudet.

Mördarna var förstås lejda, men anstiftarna till de båda morderna går säkert att finna i den krets som inte ville se Sasser Clementii som ledare för Uppsalastiftet och det danska inflytande det skulle innebära. Skåne var ju vid denna tid och långt framöver danskt.



Oscar Nilsson bygger upp Bockstensmannens ansiktsdrag över en modell av kraniet.

Foto från monitor Egon Burman.



Det gällde förstås också att förhindra att Jacob Erlandsen i egenskap av primas, skulle viga Sasser till ärkebiskop. I boken finns förslag på vilka de skyldiga kunde vara.

Mycket talar för att Owe Wennerholm har löst gåtan om vem Bockstensmannen var, eller är, för han vilar ju i sin glassarkofag på Läns museet i Varberg. Han fick ny utställning i egna lokaler för fyra år sen. Beskåda gärna modellen med det vetenskapligt skulpterade ansiktet, som troligen är ganska likt originalet. Men tänk er mannen drygt 20 år äldre, för Sasser Clementii var omkring 58 år när han dog, med begynnande kulmage men i god form.

*Generaldirektör Ines Uusmann, dotter till den 12-årige upphittaren Thure Johansson, talade vid invigningen av de nya Bockstenslokalerna på Läns museet i Varberg 2006.*



Foto Egon Burman

*Utställningen är absolut värd ett besök men berätta inte för någon bland personalen att du vet vem Bockstensmannen är. De har sin inlärd version - inte av vem han är, utan vem han inte är.*

Familjen Johansson fick flera år senare hittelön från museet. Femtio kronor blev belöningen för Europas finaste medeltidsfynd i sin klass. Det var skäligt tyckte museet, med hänsyn till att gubben var i så dåligt skick. Men att ha håret kvar efter 700 år är väl inte så illa. Det hade kanske inte alla av gubbarna som beslutade om 50-lappen.



Litteratur  
*Owe Wennerholm:*  
- *Vem var Bockstensmannen?*  
2007  
- *Ale Historisk tidskrift, Nr 1-*  
2010

www.vemvarbockstensmannen.se

EGON BURMAN

## GRATIS DATAPROGRAM

Byt ut Ditt Microsoft Office-paket mot Open Office.

Open Office Writer, som är en del av paketet, påminner mycket om Microsoft Word, vad gäller funktioner och uppbyggnad. Programmet läser/sparar också utan problem Wordfiler och kan spara i flera andra format bland annat i pdf-format.

Dessutom ingår kalkyl, presentation, teckning, databas och formel.

Det gör att programmet är mycket användbart samtidigt som det också är gratis.

Uppdateringar kommer då och då automatiskt.

Själv har jag bara använt Writer och Kalkyl. Du hämtar programmet från:

<http://sv.openoffice.org/get/>

och kan enkelt själv välja vilka delar Du vill installera. Det kan ju vara bra om Du har begränsad hårddiskplats.

C-G Walfridson

c-g.walfridson@gummarp

## Utflyktsmål i sommar?

**Brusaholms bruk firar 350-årsjubileum.**  
Länktips <http://www.bruzabruk.se/index.html>  
Bruket låg alldeles vid sockengränsen Hult-Ingatorp. Efter en konflikt med Hult sn begärde Brukets ägare att få gränsen ändrad så bruket skulle tillhöra Ingatorp i mitten av 1800-talet. Därför finns uppgifter först i Hult sn sedan i Ingatorp.

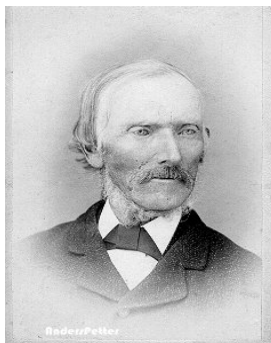
Rune Elofsson



## Anders Petter Helleblad, spårlöst borta i Amerika, men.....

Hur gäckande känns det inte att ha en stor lucka i sin släktforskning? Särskilt om man lyckats fånga in 99% av alla Hellebladare med anor från 1697 och fram till nutid. Varför kunde varken jag själv eller goda medarbetare under många år få svar på vad som hände Anders Petter Helleblad med hustru och tre söner i Amerika?

Med tiden blev jag ju bara mer otåligt nyfiken på ödet för min morfars farfar. Kyrkboken från Hjorteds församling i Kalmar län och Emibas visar ju tydligt att det lilla torpet Kallviken under Bjurvik övergavs för utvandring via Göteborg. År 1881 på självaste nyårsdagen hade de två sönerna Karl Johan och Anders Wilhelm lämnat samma hamn med uppgiven destination Chicago. Man kan på goda grunder anta att det var dessa som lockade de 59-åriga föräldrarna att ta med den yngste sonen, 15-åriga Sven Erik, för att redan den 6 maj följande år ta samma väg till Amerika men med destination Carver. Kvarlämnade hemma i Hjorted var en redan gift dotter och dito son. Den sistnämnde alltså min morfars far. Nu gällde det att stilla nyfikenheten genom att ta till alla en släktforskares många olika möjligheter. Här ska nämnas några som tyvärr slog slint. Alla fem familjemedlemmarna hade väl inte dukat under på överresan? Svaret var nog nej, ty nästan 90-åriga släktingar kommer ihåg Amerikabrev, som tyvärr ej sparats. Carver— vad är det för plats? Det finns flera med det namnet i USA. Varför inte chansa på att tillskriva borgmästaren i det Carver som ligger i Minnesota? Likaså folkbokföringens myndighet i Carver County? Upprepade förfrågningar via brev och e-mail förblev svarslösa. Många duktiga släktforskarvänner här hemma gjorde sitt bästa för att hjälpa mig liksom i USA boende släktingar på både min fars och mors sida. Däröver finns ju exempelvis Ancestry, Family History



Records och många andra bra sökmotorer. Utvandrade Hellebladare tillhörande andra grenar än min heter där borta Hallblade. Av religiösa skäl vill man kanske inte ståta med ett namn som börjar med Hell. universitetet i Florida. Frågetecknen ovan Ingen av dessa hade kunnat bistå mig trots goda sökmöjligheter från bland annat universitetet i Florida. Frågetecknen ovan angående kopplingen mellan Carver och Minnesota räddades ut en hel del när jag sent i min forskning från en kusins gömmor fick två fotografier föreställande åldriga **Anders Petter** respektive hans hustru **Maria Charlotta Nilsdotter**. På baksidan av fotona fanns bara deras namn plus ortsnamnet Minneapolis.



I september 2008 fick jag och min fru besök av två ”nyupptäckta” kvinnliga sysslingar med rötter i Minnesota och Nebraska. Tillsammans dammsög vi Hjorted med omgivning

på gamla gårdar, torp och backstugor, som varit hemvist för våra anor under mer än två sekel. Trots att vi är släkt på min fars sida blev de mycket intresserade av mitt problem på mödernet. Särskilt den ena av sysslingarna, f.d. viceguvernören i Nebraska, Maxine Moul, är en framgångsrik släktforskare. Hon lovade att vid sin hemkomst ge sig i kast med mina försvunna Hellebladare utnyttjande alla sina abonnerade forskarkanaler. Dessutom skulle det kanske kunna hjälpa om vi själva kom över i juni 2009. Vi hade mycket roligt och träffade mängder av trevliga släktingar i Minnesota och Nebraska. Samtidigt försökte vi komma närmare lösningen på mysteriet Anders Petter med familj.

Under vår sista resdag av nitton och på väg till flyget från Chicago—då hände något märkligt! En sista chansning av Maxine, när vi passerade gränsen Iowa/Illinois med tvillingstäderna Davenport och Rock Island på var sin sida om Mississippi, blev

på hos Swenson Center Augustana College. Vårt ärende kunde vi framföra på svenska. Till vår stora häpnad fick vi hjälp av Jill Seaholm med rötter i Höreda strax utanför Eksjö och Susanne Titus med ett Eksjöklingande efternamn, för mig välkänt i min elevskara.



*Anna och Arne Helleblad samt Susanne Titus*  
Detta College visade sig ha dataskannat register på en del svenska invandrare som lät skriva in sig som medlemmar i en amerikansk församling. Susanne letade och letade efter namnet Helleblad. Efter en och en halv timme började vi titta på klockan med tanke på restiden fram till flyget. Just då dök som ett mirakel en märklig anteckning upp: Anders Petter Andersson med Helleblad inom en ynka liten parentes! Namn och födelsedata stämde också på övriga familjemedlemmar. Dock har vi inte kunnat utröna varför man antagit det gäckande namnet Anderson. Nu förstod vi varför ingen hade hittat dessa ursprungliga Hellebladare tidigare. Innan vi lämnade Augustana College hann vi konstatera att Carver County stämde. Alla hade inskrivit sig i en församling i staden Watertown beläget i Carver County strax intill Minneapolis 1883.

Väl hemkommen till Sverige var det relativt lätt att nysta upp Anders Petters gren i Minnesota tack vare vidare hjälp från USA. Han och hans hustru dog i Watertown vid 70 års ålder. En son återvände utfattig till Sverige och dog ”på socknen” i Misterhult, Kalmar län. De andra två söner gifte sig med två systrar Holmberg invandrade från Mönsterås. Deras ättlingar är också infångade med namn

data. En del av dem är redan kontaktade brevledes eller via Facebook.

Man brukar säga att världen är liten. Vid besök på kyrogårdar i Minnesota nästan trampade vi—utan att veta— på gravar tillhörande döda släktingar till ovannämnda. Ja, till och med att min gamla 92-åriga tant Violet på min fars sida i Little Falls, Minnesota, kommer ihåg från sin ungdom delar av familjen Anderson (Helleblad) som nära grannar. Undrens tid är inte förbi tycker

**Arne Helleblad, Eksjö**

### VAD ÄR DISBYT?

Disbyt är en databas där medlemmar och föreningen DIS kan skicka in utdrag ur sin släktforskning, då blir den sökbar för alla medlemmar i föreningen DIS.

Hur går då detta till?

I programmet Disgen gör man ett så kallat ”disbytutdrag” som sparas i en fil. Den filen skickas sedan, helst via mail till en disbyt-mottagare. När han/hon får filen samkörs den i ett program och ur det får man sedan ut en lista med träffar från andra släktforskare som forskar på samma personer.

Dessa träffar poängsätts efter hur säkra de är, alltså hur stor möjligheten är att det är samma person båda forskar på. Det kan ju naturligtvis bli träffar med ganska många personer och forskare. Sedan är det upp till forskaren själv att ta kontakt med den/de forskare som har likartade uppgifter i sin forskning. Man kan kalla det anbyte på nätet.

Om man nu inte har programmet disgen hur gör man då? Jo... Då gör man ett så kallat gedcomutdrag ur sitt släktforskarprogram och gör sedan på samma sätt som med disbytutdraget.

**Börje Jönsson**

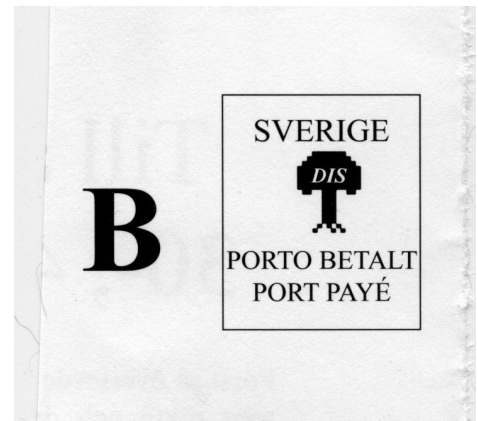
Sommaren är här och det finns mycket att hitta på t.ex. besöka platser där släkten funnits eller intervju personer som vet ett eller annat från förr.

För att det ska bli ett nästa MedlemsBlad vill jag att ni tar en titt i era mappar, kanske finns det någon liten historia som kan spridas via Bladet, gärna något om soldater eller andra militärer.

**Sigrun(Pia) Holmberg**

## Avsändare

Föreningen  
DIS-Småland  
c/o Börje Jönsson  
Klosterstigen 9  
575 37 EKSJÖ



---

## Kontrollera din e-postadress på adressetiketten!

### Är din e-postadress felaktig?

Då bör du snarast meddela DIS din riktiga e-postadress.

### Finns ingen e-postadress angiven?

Då har du inte lämnat den till oss och då är det viktigt att du snarast gör det.

### Har du ingen Internetuppkoppling?

Då behöver du inte göra någonting.

### Rättelser och meddelanden sänder du till:

Rune Elofsson, Duvgatan 10, 575 34 EKSJÖ  
E-post: [rune.elifsson@telia.com](mailto:rune.elifsson@telia.com)

**Hjälp oss och dig själv genom att alltid meddela din senaste e-postadress!**

